

V Praze plánovaná

Vltavská filharmonie

očiima architekta Josefa Pleskota



SAR

SDRUŽENÍ
PRO ARCHITEKTURU
A ROZVOJ

Česká republika nutně potřebuje novou národní koncertní budovu

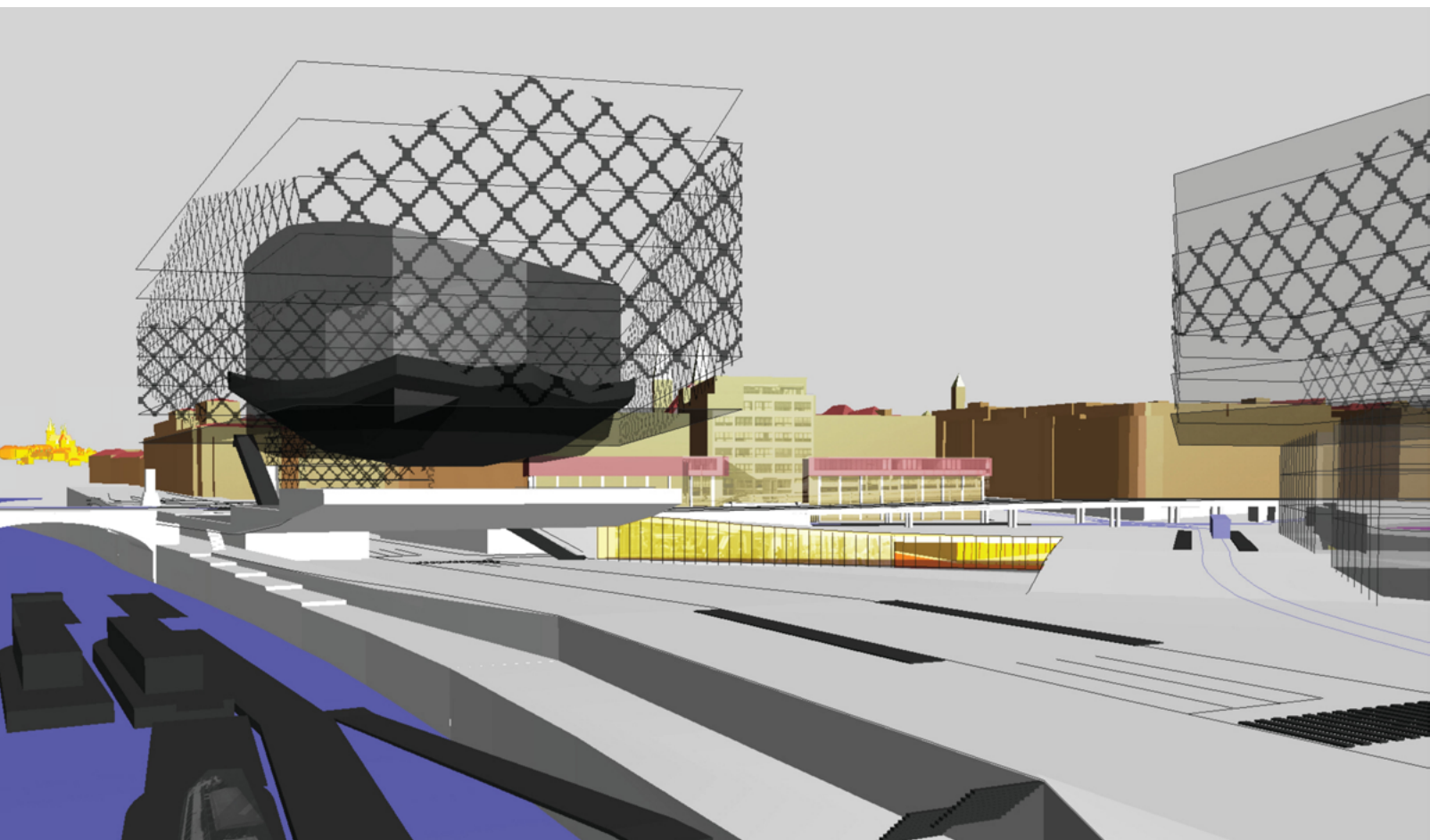
V Praze, která je symbolem české hudební tradice, nevznikl nový koncertní sál pro symfonickou hudbu více než 100 let. Nejmladší, Smetanova síň Obecního domu, se otevřela koncem roku 1912. Dvořákova síň Rudolfiny dokonce už v roce 1885. I když byly oba sály rekonstruovány, stále se jedná o sály historické, které už neodpovídají požadavkům 21. století, ani současným požadavkům symfonické hudby.

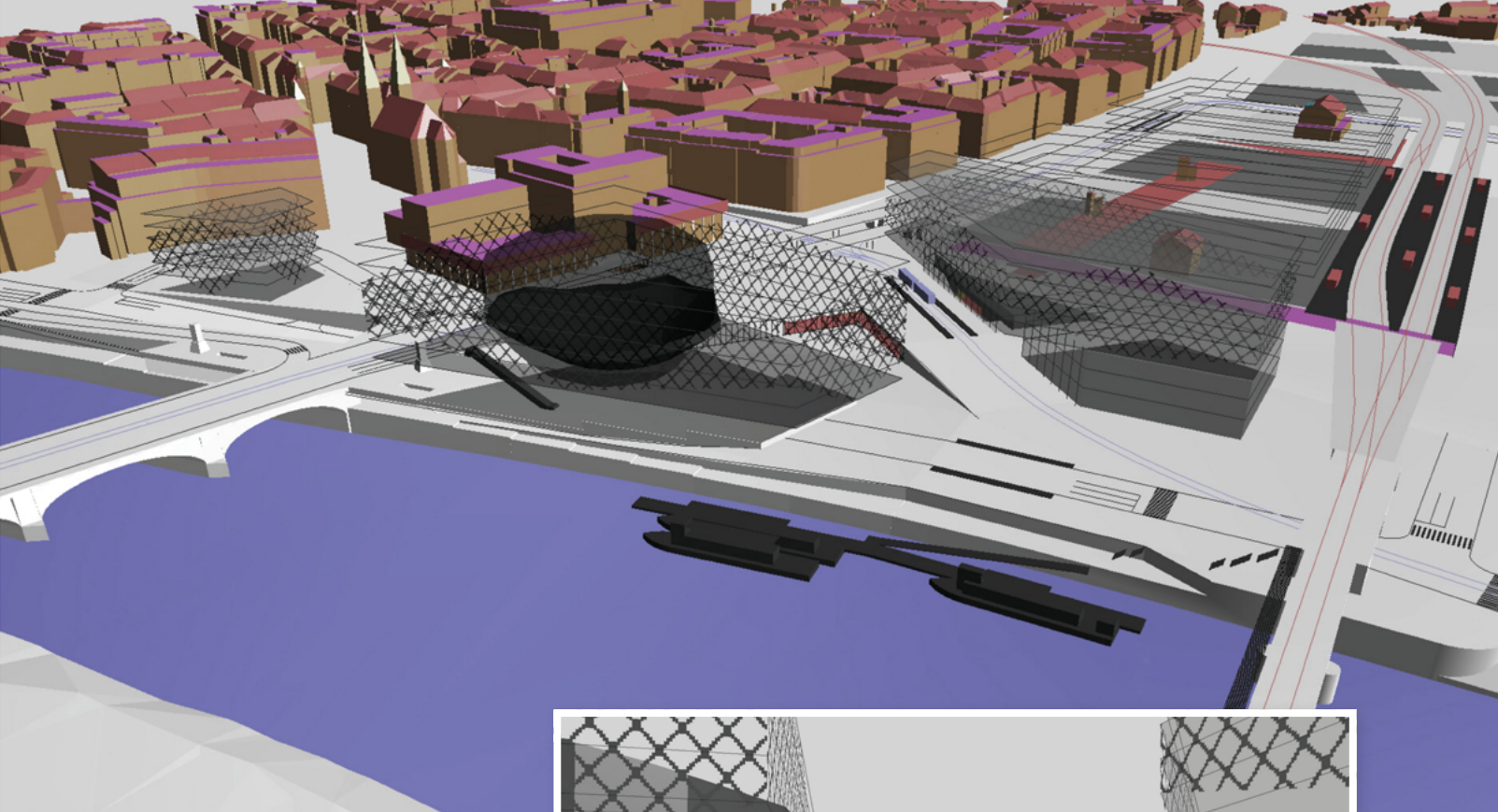
Přední český architekt Josef Pleskot se o vznik nové národní koncertní budovy v Praze zasazuje řadu let. „Přínos filharmonické budovy pro Prahu – a nejen pro Prahu, ale pro celou Českou republiku – je nedozírný. Měla by v jistém slova smyslu zafungovat jako otevřená dveře pro všechny možné společenské aktivity, které se na ni nabalí, a zviditelnila by Česko jako kulturní zemi. Především je ale koncertní hala pro více než dva tisíce posluchačů v Praze prostě potřeba, protože Rudolfinum nebo Obecní dům zkrátka nestačí,“ říká.

Josef Pleskot, který je členem Spolku pro výstavbu nového koncertního sálu v Praze a také členem Sdružení pro architekturu a rozvoj, patří mezi nejznámější a nejrespektovanější české architekty. Za své realizace získal řadu ocenění a jeho stavby pravidelně reprezentují českou architekturu na mezinárodních přehlídkách. Od roku 1991 vede v pražských Holešovicích vlastní architektonickou kancelář AP ATELIER. V roce 2009 byl v odborné anketě organizované časopisem Reflex zvolen nejvýznamnější osobností české architektury dvacetiletí 1990–2009. V roce 2014 získal titul „Architekt roku“, a to především za unikátní revitalizaci postindustriální čtvrti Dolní oblasti Vítkovic.

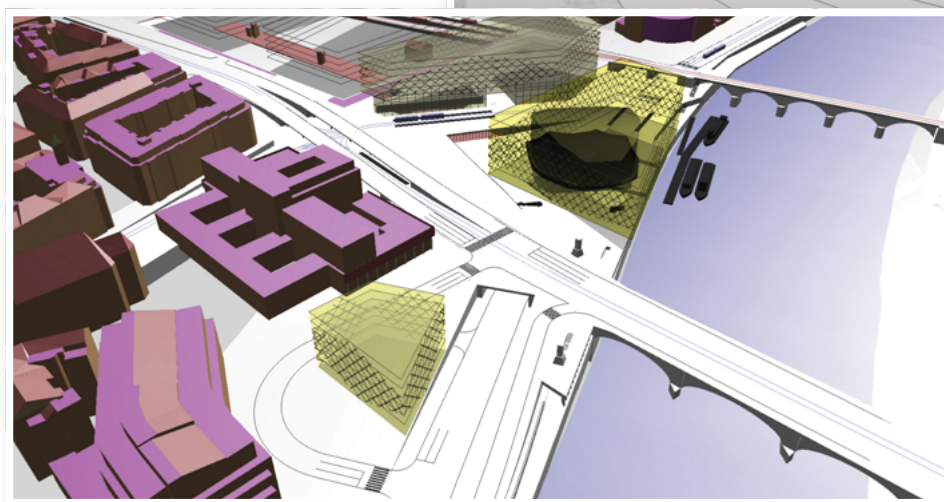
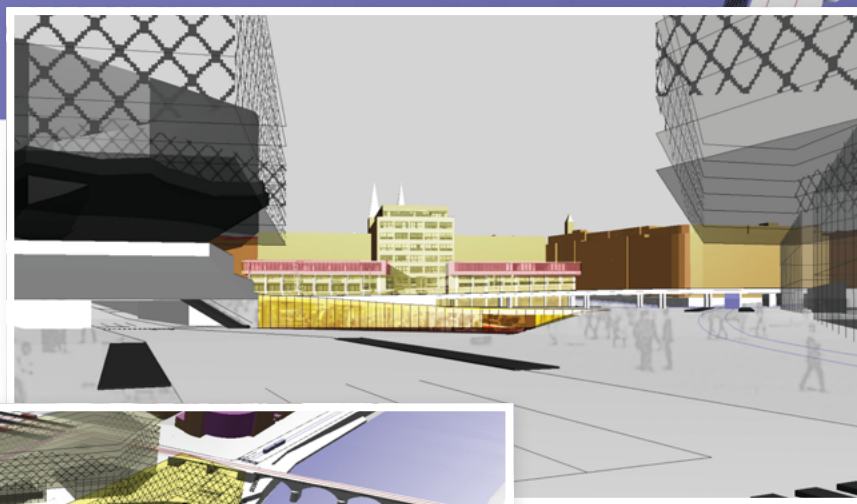
„Bez chuti a radosti se stává ze stavění trápení.

Na výsledky se mají lidé těšit, mají se těšit na proměny. Ne se jich bát.“





Abstraktní objemy, které by bylo možné ve vybrané lokalitě na Vltavské koncipovat. Černá „brambora“ je konkrétní velikost koncertní haly převzatá z jednoho modelu Jeana Nouvela. Zdroj: AP Ateliér Josefa Pleskota



Velké kulturní veřejné budovy mají obrovský potenciál. Mohou nastartovat rozvoj nových městských čtvrtí a vést k rozkvětu a růstu celých měst. Praze ale takové stavby velmi dlouhou dobu chybí. Stavba nové národní koncertní budovy určitě nebude levná, ale je pro celou zemi velmi potřebná. A má velký potenciál přirozeně rozšířit centrum metropole. Na financování stavby by se měly společně podílet hlavní město a stát.

„My tady velkou architekturu opravdu nemáme. Malinko vybočíme z průměru a už si myslíme, že jsme světoví. Já nejsem nespokojený se stavem české architektury. Já si jen myslím,

že nepracujeme na úkolech, které jsou takřkajíc pro rozkvět vlasti, když to řeknu slovníkem z 19. století. Kulturní vyspělost se dá poznat právě na takovýchto úkolech. To, že nic nechceme, neznamená, že jsme moudří, skromní a vyrovnaní. To znamená, že spíme,“ soudí Pleskot.

Nová filharmonie by podle Pleskota měla mít své místo na nábřeží Vltavy, v podobně dominantní pozici jako Národní divadlo. Staví se totiž na stovky let. Vznikl by tam veřejný prostor podobně velký jako Strossmayerovo náměstí, do něž by se mohly přidat další veřejné budovy, které Praha potřebuje.

Kde je to správné místo pro Vltavskou filharmonii?

Řešené území u stanice metra
Vltavská, kde by mohla stát
Vltavská filharmonie
Zdroj: IPR Praha

Řešené území u stanice
metra Vltavská
Zdroj: Spolek pro výstavbu
nového koncertního sálu v Praze



Hlavní město spolu s Institutem plánování a rozvoje (IPR) v únoru 2018 vytvořilo zadání územní studie, které přemýšlí o tomto místě jako o příležitosti vytvořit svébytnou čtvrť až pro 25 000 obyvatel, která přirozeně naváže na okolí. Řešená lokalita počítá s administrativními budovami, centrálním parkem a koncertním sálem.

O vybudování koncertního sálu a možných lokalitách se v Praze debatuje už od 90. let. Mezi návrhy, kde by měl vyrůst, zaznívalo Karlovo náměstí, Smíchov, Klárov nebo ostrov Štvanice.

Nakonec ale padla volba na Vltavskou. Nová národní koncertní budova by měla být součástí dlouho plánované revitalizace stanice metra a jejího okolí i navazujícího brownfieldu Bubny-Zátory. V budoucnu by tu měla vzniknout celá nová městská čtvrť, která by propojila Holešovice a Letnou a změnila tak nepřilíhající důstojnou tvář tohoto místa.

Toto komplikované místo představuje velkou architektonickou výzvu a vyžaduje podobně kreativní přístup, jakým se například postavila k nové budově londýnské filharmonie světoznámá architektka Elizabeth Diller, která svoji stavbu představila i na loňském Summitu architektury a rozvoje v Praze.

Nová koncertní budova má vzniknout jako samostatný projekt v jižní části území, tedy v okolí stanice metra Vltavská. „Energie, která tudy prochází, je energie centra města. Je mezi výraznými přírodními i architektonickými dominantami města a byla by předmostím významného Hlávkova mostu. Lokalita představuje zároveň ideální příležitost, jak aktivovat stávající věci propojením s novými vizemi,“ dodává Pleskot.

Vyhlášení velké mezinárodní architektonické soutěže na novou národní koncertní budovu je důležitým impulsem, který do České republiky může přinést mimořádnou architekturu. Účast mnoha špičkových českých i světových architektů bezesporu přinese řadu unikátních návrhů této důležité veřejné stavby. A jednoznačně také podpoří zájem veřejnosti o kvalitní novou architekturu, kterou Česká republika tak potřebuje ke svému rozvoji v konkurenci ostatních světových metropolí.

Předpokládaný harmonogram projektu

Fáze 1 – Analytická (zhruba do 01/2021)

Příprava zadání analýzy využitelnosti
Výběrové řízení na zpracovatele analýzy
Zpracování analýzy využitelnosti – do 09/2020
Vyhodnocení analýzy využitelnosti – 10/2020 – 01/2021 (s rezervou 03/2021)
Pořízení dalších nezbytných studií a podkladů

Fáze 2 – Projektová (zhruba do 12/2025)

Příprava zadání mezinárodní architektonické soutěže
Mezinárodní architektonická soutěž o návrh
Jednací řízení bez uveřejnění a podpis smlouvy na zhotovení projektové dokumentace
Zpracování projektové dokumentace a dokumentace pro výběr dodavatele

Fáze 3 – Realizační (zhruba do 12/2031)

Výběr dodavatele stavby
Zpracování prováděcí dokumentace
Výstavba Vltavské filharmonie

Fáze 4 – Provoz (2032)

Názory

Lubomír Zaorálek – ministr kultury

„Léta se prázdně medituje kolem filharmonie. Když je hudba nejslavnější oblast české kultury, proč se tu nepostavila aspoň jedna budova, která by se rovnala tomu, co mají v Německu dokonce v několika provedeních?“



Petr Hlaváček – 1. náměstek pražského primátora

„Praha nejen že moderní koncertní sál potřebuje, ona si ho i zaslouží. Tento dluh celých generací bychom se měli pokusit splatit. Chceme být ale obezřetní, proto si nejprve necháváme zpracovat detailní analýzu, jestli budeme pokračovat dalšími etapami, nebo ne.“

Martin Krupauer – předseda Komise Rady hl. m. Prahy pro vznik koncertního sálu hl. m. Prahy

„Bubny jsou jedním z největších a nejdůležitějších pražských brownfieldů. Když se podíváte na území jako Bjørnviika s operou v Oslu, kodaňský Ørestad s DR Koncerthuset nebo Hafnen City s Elbphilharmonii, zjistíte, že jsou podobně velké jako Bubny. Bubny potřebují obdobnou lokomotivu, symbol, tedy Vltavskou filharmonii a ona zase své rozvojové okolí.“



NEJLEPŠÍ

koncertní stavby světa
jako inspirace pro Prahu



Praha se při plánování nové filharmonie má kde inspirovat. K nejproslulejším koncertním budovám v Evropě jednoznačně patří filharmonie v Hamburku, v Oslu, ale také v Paříži, Anglii, ve Španělsku či na Islandu. Ze světových koncertních hal může jít příkladem opera v Sydney, ale také v Los Angeles, v Číně, Singapuru nebo Brazílii. Nejikoničtější koncertní budovy v Evropě a ve světě připomíná **14dílný seriál architekta Zdeňka Lukeše**. Seriál vzniká ve spolupráci se Sdružením pro architekturu a rozvoj. Každý díl vychází v **Lidových novinách** a je dostupný také na stránkách www.arch-rozvoj.cz.



Sdružení pro architekturu a rozvoj (SAR)

www.arch-rozvoj.cz | e-mail: sar@arch-rozvoj.cz | tel.: +420 605 227 221

Uzávěrka prospektu 30. 9. 2020. Uvedené údaje a vyobrazení mají pouze informativní charakter, právo na změny vyhrazeno.