

Přestane být Praha příjemné místo pro život? Pokud se nerozhýbají stavební úřady, pak ano

Praha, 6. 2. 2019 – Stavební úřady v loňském roce povolily 2687 nových bytů v bytových domech. Meziročně tak povolení ke stavbě získalo o 200 bytů více, přesto celkový počet nových povolení za ideálním stavem zaostává minimálně o 4000 bytových jednotek. Reálná potřeba Prahy totiž spíše odpovídá celkovému číslu vydaných povolení za celou Českou republiku, které loni činilo 7280. Tak výrazný deficit bytové výstavby může snížit zajímavé postavení Prahy v mezinárodním měřítku.

Podle mezinárodní agentury AIRINC, která se zaměřuje na výzkum v oblasti mobility pracovníků, se Praha v celkovém přehledu 150 nejatraktivnějších měst umístila na pěkném 39. místě. Za sebou tak zanechala Varšavu (42.), Bratislavu (64.), nebo Budapešť (70.). V oblasti životního stylu se pak Praha umístila dokonce na 14. místě, hned za Paříží, a zanechala za sebou New York (21.), Barcelonu (24.) nebo Brusel (27.). Ovšem ve finančním hodnocení je až v poslední třetině na 102. místě. Dvě místa za Baku, a daleko za Talinem (90.) či Varšavou (72.).

Výrazným faktorem, který určuje pořadí jednotlivých měst v těchto ukazatelích, jsou i náklady na bydlení a jeho dostupnost. A to se v Praze v poslední době zhoršuje, což dokládají nejnovější statistiky. Ani loňský rok totiž neznamenal pro bytovou výstavbu v Praze posun k lepšímu. Zejména počty nově povolených bytů v bytových domech výrazně zaostávají za reálnými potřebami města a bytový deficit se neustále zvětšuje.

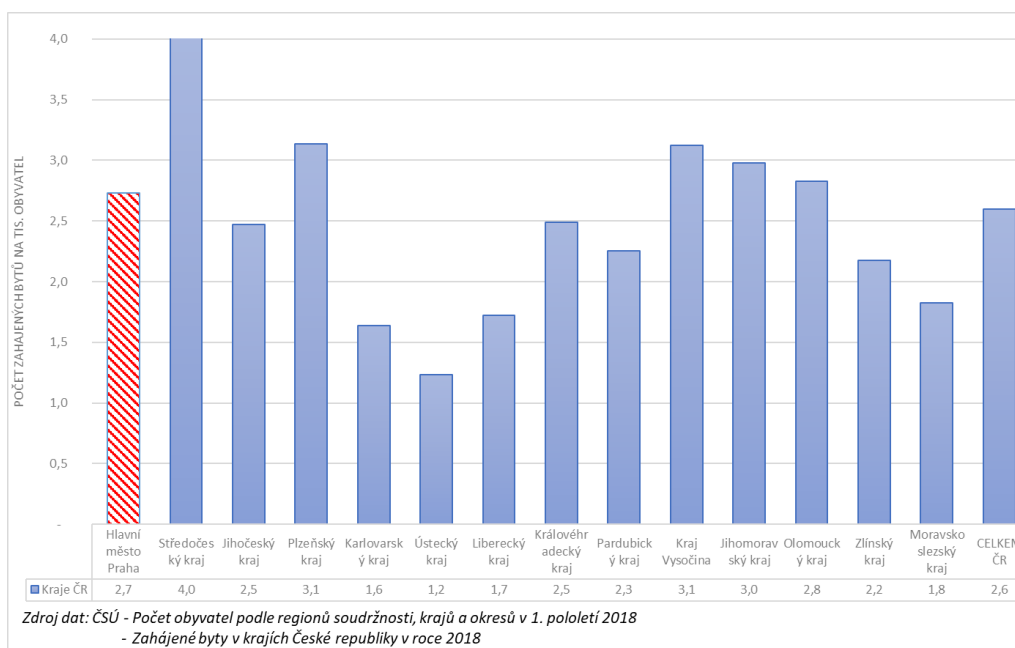
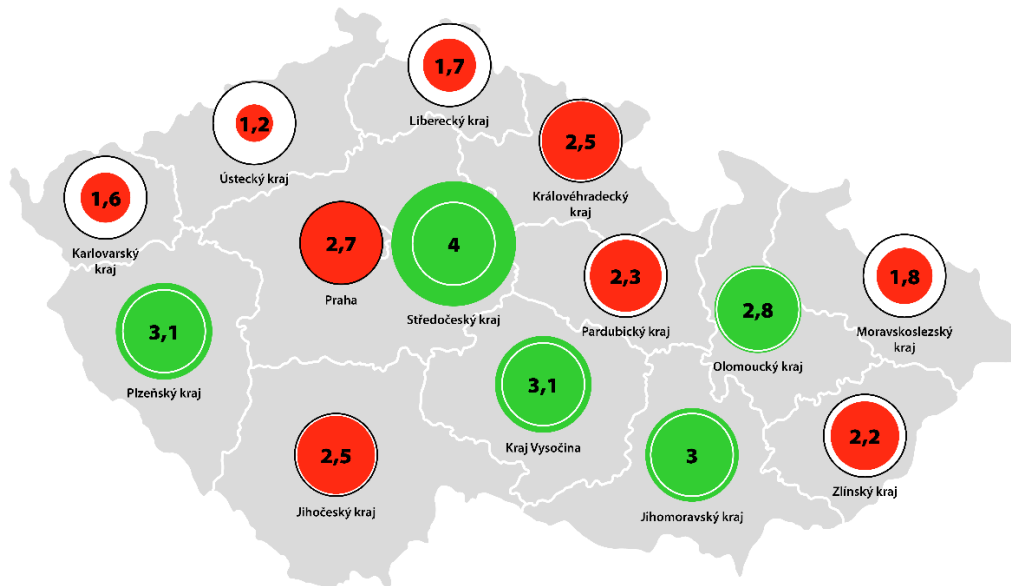
Strategický plán města totiž velmi konzervativně počítá s tím, že by mělo vznikat kolem 6000 nových bytů ročně. Rada odborníků se však shoduje, že reálná potřeba města, které musí uspokojit aktuální poptávku a zároveň i obnovit zastarávající bytový fond, je až dvojnásobná. Jen tak se podaří dohnat deficit z minulých let, který se podle našich odhadů nyní již blíží k 20 tisícům bytů.

Praha zaostává i v porovnání s kraji

Špatné postavení Prahy v oblasti bydlení ilustruje i počet zahájených bytů na tisíc obyvatel. Hlavní město ve výstavbě zaostává, je až na 6. místě. V absolutních číslech se loni pro všechny druhy výstavby (byty i rodinné domy) v Česku zahájilo celkem 27 594 nových bytů. Nejvíce se začne stavět ve Středočeském kraji, kde plánují 5465 nových bytů.

Malé počty povolovaných nových bytů tak nadále přispívají k vysokým cenám bydlení v metropoli. Zároveň brzdí rozvoj hlavního města a zhoršují kvalitu života obyvatel Prahy. Navíc se tímto způsobem přelévají pražské problémy i do měst a vesnic v dojezdové vzdálenosti od Prahy, což komplikuje život dalším desetitisícům tamních obyvatel. To ilustrují například statistiky pohybu obyvatelstva, které již začínají ukazovat nový trend vystěhovávání obyvatel metropole do Středočeského kraje, který zaznamenává rekordní přírůstky.

Počet zahájených bytů v roce 2018 na tisíc obyvatel v jednotlivých krajích (nová výstavba)



Michaela Tomášková
výkonná ředitelka
Central Group a.s.

Pro více informací nás můžete kontaktovat na e-mail: media@central-group.cz nebo telefonicky: Marcela Fialková – tisková mluvčí (+420 724 090 754). Podrobné informace o společnosti Central Group a její nabídce naleznete na www.central-group.cz.

Central Group je jednoznačně největším rezidenčním stavitelem a investorem nové bytové výstavby v České republice. Za 25 let svého působení firma dokončila již 170 rezidenčních projektů a prodala více než 15.000 nových bytů, domů a parcel. Společnost dlouhodobě



25
LET

vykazuje stabilní zisk, rostoucí podíl na trhu a pro svou činnost nepotřebuje žádný bankovní úvěr. Za dobu svého působení koncern Central Group uhradil českému státu jen na přímých daních již více než dvě miliardy korun. Významné prostředky věnuje společnost také na obecně prospěšné účely.

Central Group je také nejaktivnějším investorem v rámci akvizic pozemků pro rezidenční výstavbu. Vlastní více než jeden milion m² brownfieldů a pozemků určených k výstavbě pro zhruba 30.000 nových bytů po celé Praze.